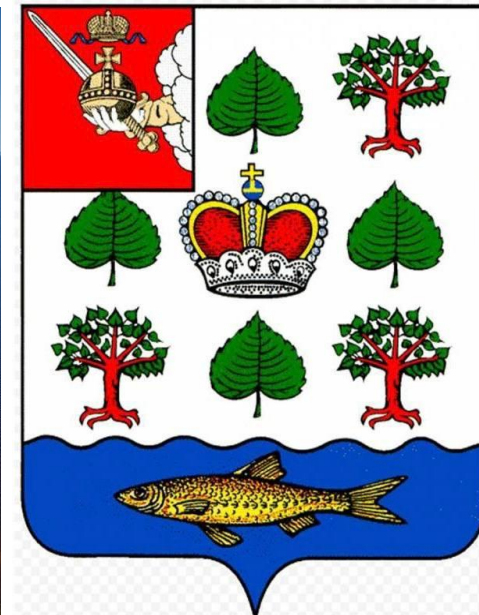


Вологодская
область



ИНВЕСТИЦИОННЫЙ ПРОФИЛЬ ВАШКИНСКОГО МУНИЦИПАЛЬНОГО ОКРУГА



ИНВЕСТИЦИОННЫЙ ПРОФИЛЬ ВАШКИНСКОГО МУНИЦИПАЛЬНОГО ОКРУГА

ПРЕИМУЩЕСТВА ВАШКИНСКОГО МУНИЦИПАЛЬНОГО ОКРУГА

ТРАНСПОРТНАЯ ДОСТУПНОСТЬ ОКРУГА



По территории округа проходит федеральная трасса М-119
Водная транспортная магистраль в составе Волго-Балтийского пути

РАСПОЛОЖЕННОСТЬ НА БЕРЕГУ БЕЛОГО ОЗЕРА



БОГАТОЕ ИСТОРИКО- КУЛЬТУРНОЕ НАСЛЕДИЕ



РАЗВИТЫЙ СЕКТОР ЛЕСНОГО ХОЗЯЙСТВА



СВОБОДНЫЕ ИНВЕСТИЦИОННЫЕ ПЛОЩАДКИ



ОБЩАЯ ХАРАКТЕРИСТИКА ВАШКИНСКОГО МУНИЦИПАЛЬНОГО ОКРУГА

6,0 тыс. чел



численность
населения МО, 2023 г.

3,3 тыс. чел



население с.Липин
Бор, 2022 г.

2 884 кв.км



площадь МО

197



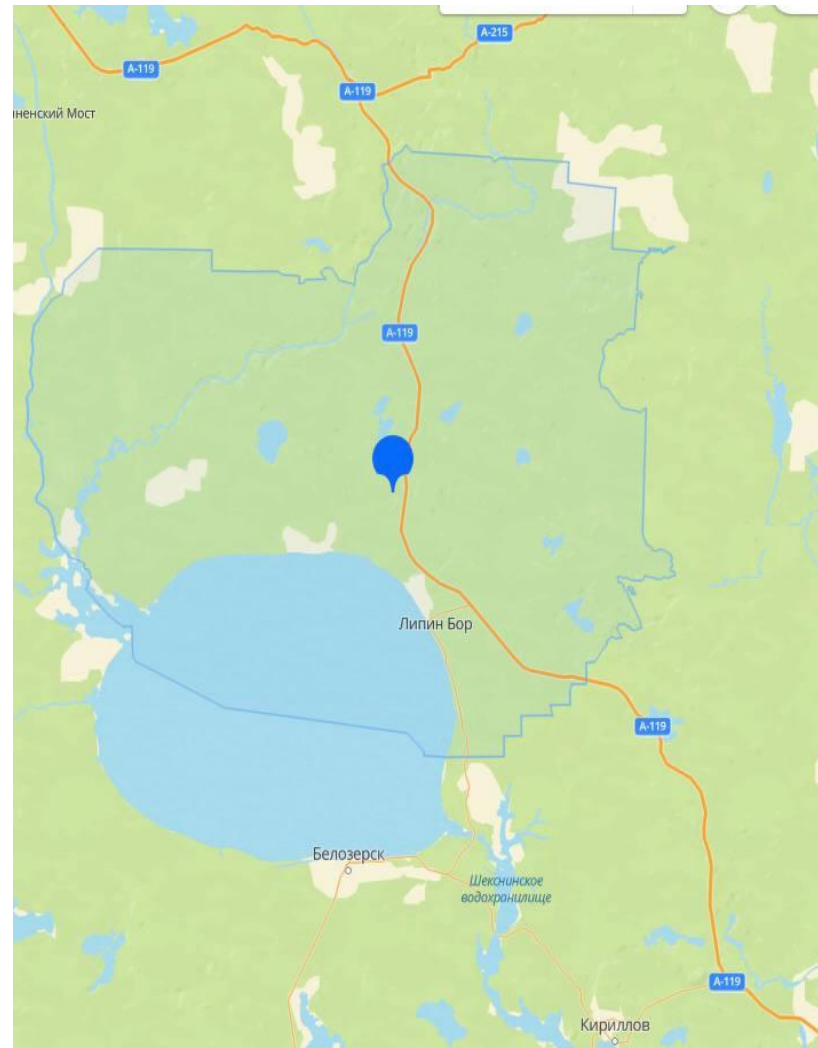
населённых
пунктов

транспортная доступность округа

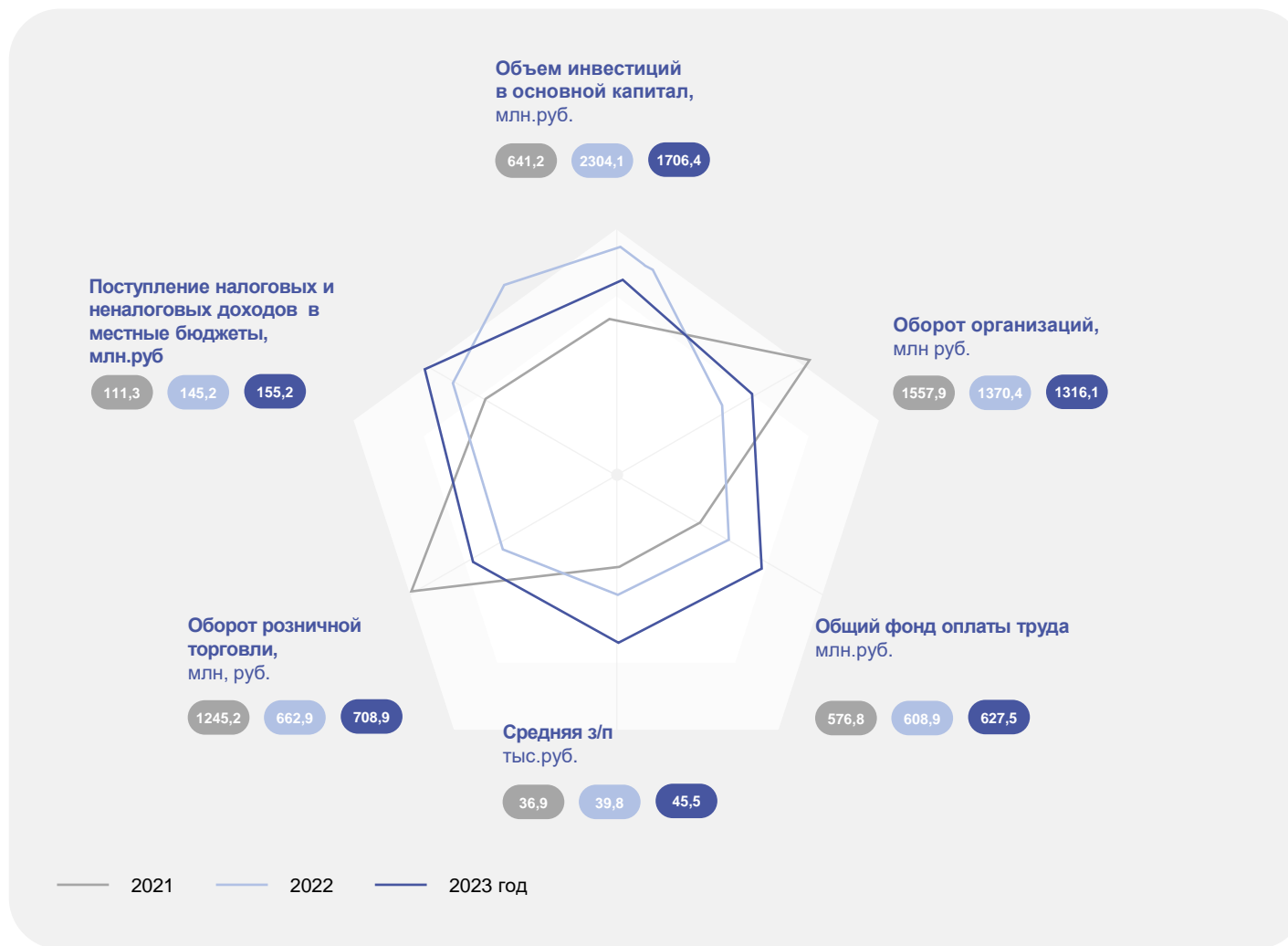
автотранспорт

A-119

Вологда –Липин Бор-
Медвежьегорск

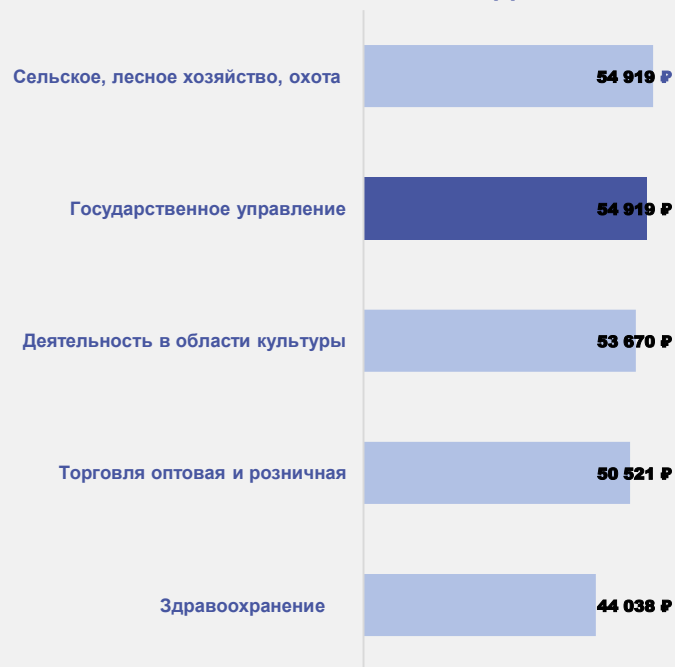


СОЦИАЛЬНО-ЭКОНОМИЧЕСКИЕ ПОКАЗАТЕЛИ ВАШКИНСКОГО МУНИЦИПАЛЬНОГО ОКРУГА



ЗАНЯТОСТЬ И ДОХОДЫ НАСЕЛЕНИЯ

СРЕДНЕМЕСЯЧНАЯ ЗАРАБОТНАЯ ПЛАТА РАБОТНИКОВ ПО ОТРАСЛЯМ В 2023 ГОДУ



ПОКАЗАТЕЛИ	Ед. ИЗМ	2022 ГОД	2023 ГОД
среднемесячная заработная плата работников организаций Вашкинского округа	руб.	39 771	45 469
	%	107,9*	114,4*
среднемесячная заработная плата по Вологодской области	руб.	53 580	58 939
	%	108,1*	110,0*

*темпы роста указаны в процентах к предыдущему году

1,5%

регистраруемая
безработица



48 чел.

безработные
граждане*

109,1 %

Показатель к 2022 г



РЕСУРСНАЯ БАЗА

КЛИМАТ

Умеренно-континентальный



средняя температура:
В летний период + 25°C
В зимний период -22°C

Летний период длится
100-125 дней в году

МЕСТОРОЖДЕНИЯ И ПРОЯВЛЕНИЯ



запасы песчано-гравийных смесей

- пески используются в строительстве



месторождения торфа

- торф используется в качестве удобрения, топлива и сырья

ЛЕСА И ПОЧВЫ

общий запас древесины 31554 тыс. м3



хвойные породы
18513 тыс. м3



мягколиственные породы
13041 тыс. м3



почвы

- преобладают дерново-подзолистые суглинистые и подзолисто-болотные почвы

ЗЕМЛИ

общая площадь 288,4 тыс. га



земли с/х назначения
30,3 тыс. га



земли промышленности
1,1 тыс. га



земли лесного фонда
247,4 тыс. га

СОЦИАЛЬНАЯ ИНФРАСТРУКТУРА



ОБРАЗОВАНИЕ

2 ^{37,4%*}
учреждения
дошкольного
образования

2
учреждения
доп.
образования

4
учреждения
школьного
образования



ЗДРАВООХРАНЕНИЕ

48
стационарных
коек

11
фельдшерско-
акушерных
пунктов

2
модульных фельдшерско-
акушерских пункта

1
Мобильный
фельдшерско-
акушерский пункт



СПОРТ

1
ФОК

6
спортзалов

5
плоских спортивных
сооружений



КУЛЬТУРА И ИСКУССТВО

10
клубных учреждений

13
библиотек

1
музей

1 мемориальный
комплекс воинам-
землякам,
погибшим в ВОВ

11 туристических
маршрутов

ОБЪЕКТЫ ПОКАЗА И ПОСЕЩЕНИЯ ТУРИСТАМИ



**ВЛАДЕНИЯ
ЗОЛОТОЙ
РЫБКИ**



**ЭКСПОЗИЦИЯ
РЫБОЛОВСТВА
НА БЕЛОМ
ОЗЕРЕ**



**ВАШКИНСКИЙ
КРАЕВЕДЧЕСКИЙ
МУЗЕЙ**



**МАСТЕРСКАЯ
ДЕРЕВЯННЫХ
ИЗДЕЛИЙ
АЛЕКСАНДРЫ
ИЛЬИНОЙ**



**ЭКООТЕЛЬ
СЫРОВАРНЯ**



51 868
человек

Туристов и экскурсантов в 2023 г.



410
экскурсий

проведено в 2023 г.



география туристов

- Череповец
- Вологда
- Москва
- Санкт-Петербург
- Мурманск
- Тверь
- Архангельск
- Кириллов

ПОЗИЦИЯ ПРЕДПРИНИМАТЕЛЕЙ*

▶▶ ВЫВОД

- Инвестиционный климат требует улучшений



ОСНОВНЫЕ ТРУДНОСТИ при реализации инвестиционных проектов

- Сложности с оформлением документов (Большое количество документов и требуемых разрешений)
- Финансовые трудности (Необходимость использования заемных средств для развития бизнеса)
- Трудности с созданием/модернизацией инженерной инфраструктуры



1 ГЛАВНАЯ ПРИЧИНА по которой компании не реализуют инвестиционные проекты

- Ограничено возможность реализации инвестиционных проектов за счёт собственных средств, сложность с привлечением заемных средств



ПРОЧИЕ ВЫВОДЫ

- Текущих мер государственной поддержки недостаточно
- Необходимо развивать дорожно-транспортную инфраструктуру
- Необходимо развивать бизнес-инфраструктуру (Технопарки, бизнес-инкубаторы, ОЭЗ)

**На основании опроса предпринимателей МО*

SWOT-АНАЛИЗ МУНИЦИПАЛЬНОГО ОКРУГА

СИЛЬНЫЕ СТОРОНЫ

- Наличие федеральной автодороги «Вологда-Медвежьегорск», которая связывает Вологодскую, Ленинградскую, Мурманскую области и Республику Карелия
- В навигационный период округ связан с портами России и зарубежья Волго-Балтийским путём
- Высокий потенциал природных ресурсов (не древесные продукты леса (ягоды, грибы), разнообразие охотничьей фауны, запасы полезных ископаемых (ПГМ, пески строительные, глины кирпичные)
- Наличие инвестиционных площадок

ВОЗМОЖНОСТИ

- Наличие условий для лесопромышленного комплекса и сельскохозяйственного производства
- Создание объектов туристической инфраструктуры с акцентом на региональные традиции и продвижение местных экологических продуктов
- Газификация округа
- Развитие придорожного сервиса, строительства электрозаправочных станций

СЛАБЫЕ СТОРОНЫ

- Необеспеченность инженерной инфраструктурой
- Высокий износ основных фондов предприятий, необходимость модернизации и переоборудования
- Низкий уровень развития дорожной сети внутри округа - 91,4 % дорог местного значения не соответствует нормативу
- Отсутствие строительства социального жилья
- Неустойчивая интернет-связь

УГРОЗЫ

- Дефицит квалифицированных кадров из-за оттока трудовых ресурсов в крупные города и естественной убыли населения
- Правовые препятствия для перевода земель из одной категории в другую для реализации инвестпроектов (лесной фонд, земли с/х назначения)
- Долгие сроки согласования с ресурсоснабжающими организациями
- Рост цен на сырьё и энергоносители

КОНТЕНТ-АНАЛИЗ СОЦИАЛЬНЫХ СЕТЕЙ

ПРОБЛЕМЫ

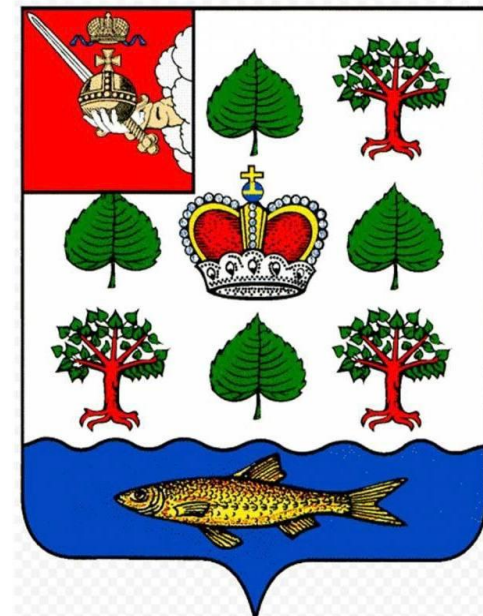
- Низкое качество жилищно-коммунальных услуг, высокий износ коммунальных сетей
- Загрязнение окружающей среды (Замусоренность отдельных частей округа, несвоевременный вывоз мусора)
- Нехватка квалифицированных специалистов в медицинских и образовательных учреждениях МО
- В зимнее время дороги не соответствуют требованиям содержания (Гололед, снег)
- Плохое состояние дорожного покрытия в некоторых частях МО (в т.ч. отсутствие освещения)

ВОЗМОЖНЫЕ РЕШЕНИЯ

- ✓ Участие в региональных программах по капитальному ремонту и модернизации систем ЖКХ
- ✓ Работа с региональными властями по увеличению нормативов вывоза мусора, установка дополнительных мусорных урн, проведение субботников (Для очистки лесных территорий)
- ✓ Содействие со стороны администрации в релокации медицинских работников из других населенных пунктов
- ✓ Увеличение нормативов вывоза снега и увеличение рейдов снегоочистительной техники
- ✓ Участие в государственных программах по финансированию проектов ремонта и модернизации дорожной инфраструктуры

ОРГАНИЗАЦИОННЫЕ ПРОБЛЕМЫ, ПРЕПЯТСТВУЮЩИЕ РАЗВИТИЮ МО





МЕХАНИЗМЫ РЕАЛИЗАЦИИ ИНВЕСТИЦИОННОГО ПРОФИЛЯ

ОСНОВНЫЕ ОРГАНИЗАЦИИ

НАИМЕНОВАНИЕ КОМПАНИИ	СФЕРА ДЕЯТЕЛЬНОСТИ	ВЫРУЧКА млн. руб.	РАБОТНИКИ чел.
АО «Вашкинский леспромхоз»	Лесозаготовки	348,7	117
ПО «Вашкинское»	Торговля розничная	148,2	42
ПО «Киснемское»	Торговля розничная	166,6	57
ООО «ФХ Липин Бор»	Разведение молочного крупного рогатого скота	204,3	85
ПК «Молоко»	Производство молочной продукции	55,9	12
ООО «Первомайский хлеб»	Торговля розничная прочая в неспециализированных магазинах	53,8	14
МУП «Теплоэнергетик»	Производство пара и горячей воды (тепловой энергии) котельными	38,8	35
МУП «Водоканал»	Забор, очистка и распределение воды	13	18
САУ лесного хозяйства «Вологдалесхоз»	Производство готовых пищевых продуктов и блюд	78,4	45

СПЕЦИАЛИЗАЦИЯ ОКРУГА И ТРЕНДЫ РАЗВИТИЯ

СПЕЦИАЛИЗАЦИЯ	ТРЕНД	ЭФФЕКТЫ	РЕЗУЛЬТАТЫ
 <p>ПРОМЫШЛЕННОЕ ПРОИЗВОДСТВО Лесозаготовка, деревообработка</p>	<p>следование концепции устойчивого развития</p>	<p>формирование имиджа социально-ответственной компании</p>	<ul style="list-style-type: none"> • рост объёмов производства и доходов • усиление позиции местных предприятий • создание новых рабочих мест
 <p>ППРОМЫШЛЕННАЯ ПЕРЕРАБОТКА Переработка сельскохозяйственной продукции</p>	<p>программы комплексного импортозамещения</p>	<p>повышение технологичности производства и функциональности оборудования и машин</p>	<ul style="list-style-type: none"> • рост объёмов производства и доходов • усиление позиции местных предприятий
 <p>ДЕЯТЕЛЬНОСТЬ АДМИНИСТРАТИВНАЯ И СОПУСТВУЮЩИЕ ДОПОЛНИТЕЛЬНЫЕ УСЛУГИ Туризм</p>	<p>всестороннее развитие туризма</p>	<p>рост популярности округа, а также увеличение интереса трудоспособного к работе в местных организациях</p>	<ul style="list-style-type: none"> • увеличение туристического потока, привлечение кадров на предприятия • повышение туристической привлекательности округа

РЕАЛИЗУЕМЫЕ ИНВЕСТИЦИОННЫЕ ПРОЕКТЫ

НАИМЕНОВАНИЕ КОМПАНИИ	СФЕРА ДЕЯТЕЛЬНОСТИ	ИНВЕСТИЦИИ млн. руб.	СРОКИ РЕАЛИЗАЦИИ
 ООО «Фермерское хозяйство Липин Бор»	Развитие сельского туризма в Вологодской области на базе "ООО Фермерское хозяйство Липин Бор"	14,0	2022-2024
 ООО "Ципина гора +"	Строительство базы отдыха "Белая Гавань парк"	100,0	2023-2030
 ИП Бородулина О.В.	Строительство торгового объекта	12,0	2023-2025
 ИП Глава КФХ Медынская Е.М.	Организация производства по заготовке и переработке дикорастущих плодов и ягод	7,0	2024-2026

ИНВЕСТИЦИОННЫЕ НИШИ

ОТКРЫТИЕ НОВОГО БИЗНЕСА



1. Создание предприятия по рыбоводству
2. Создание предприятия молочного животноводства
3. Создание предприятий по сбору и переработке не древесных лесных ресурсов
4. Открытие цеха по производству по деревообработке

ТУРИЗМ



1. Развитие сельского туризма
2. Развитие водного туризма
3. Строительство объектов гостиничного комплекса

СВОБОДНЫЕ ИНВЕСТИЦИОННЫЕ ПЛОЩАДКИ

5

ИНВЕСТИЦИОННЫХ
ПЛОЩАДКИ

3 Greenfield

2 Brownfield

ТАРИФЫ



62,48 руб.
холодная вода (м3)



10,69 руб.
электроэнергия (кВт ч.)



75,06 руб.
водоотведение (м3)



3965 руб.
отопление (за ед. энергии)

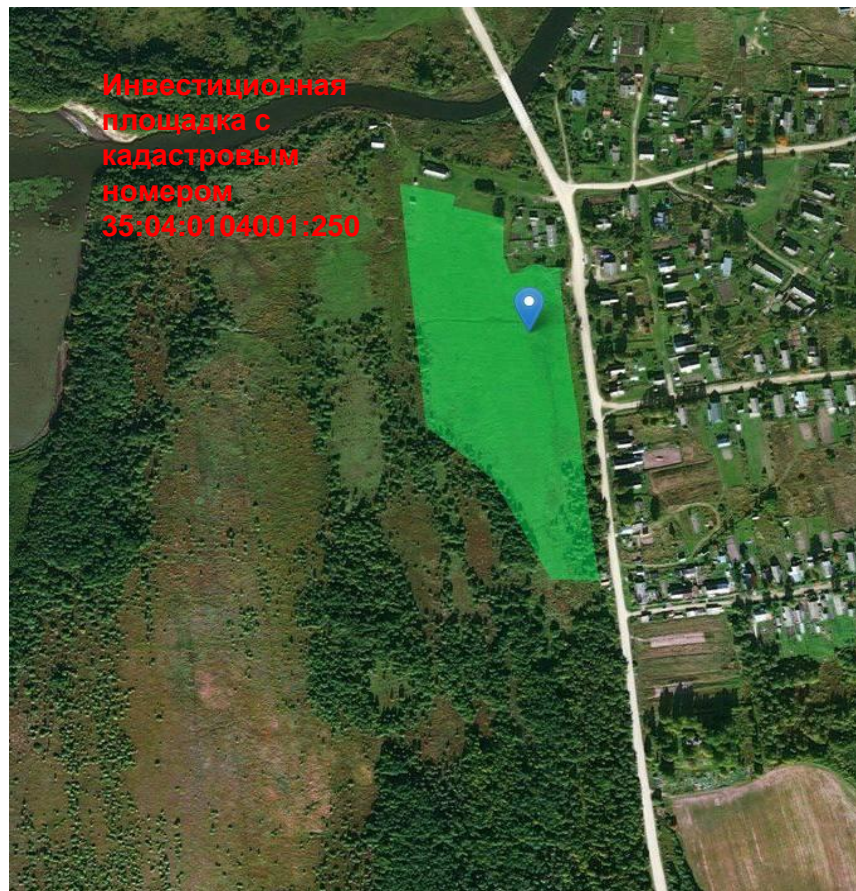


35:04:0104001:190
Вашкинский район, м.Липник
площадь 3,96 га

СВОБОДНЫЕ ИНВЕСТИЦИОННЫЕ ПЛОЩАДКИ



35:04:0104001:250
Вашкинский район,
площадь 4,0 га



35:04:0104024:228
Вашкинский район, с.Ухтома
площадь 4,21 га

СВОБОДНЫЕ ИНВЕСТИЦИОННЫЕ ПЛОЩАДКИ



35:04:0301011:369
Вашкинский район,
с.Липин Бор
ул.Ухтомского, д.55
площадь 0,36 га



35:04:0104030:285
Вашкинский район,
м.Муньга
площадь 3,96 га

ДИАГНОСТИЧЕСКАЯ КАРТА МО ПО РАБОТЕ С ИНВЕСТОРАМИ И МЕХАНИЗМ РАБОТЫ С НИМИ

ШАГ	КАК ЕСТЬ	КАК ДОЛЖНО БЫТЬ
ИНФОРМИРОВАНИЕ ИНВЕТОРОВ И ПРЕДПРИНИМАТЕЛЕЙ	 Сайт администрации, регулярная коммуникация с предпринимателями (рассылки на почты предпринимателей, звонки, ежегодные встречи)	 Сайт администрации, статьи на сайтах для инвесторов и предпринимателей, регулярная коммуникация: с предпринимателями (почтовая рассылка, звонки, общий чат администрации с предпринимателями)
РАСПРЕДЕЛЕНИЕ ПЛОЩАДОК	 Не всегда достаточно инвесторов для проведения тендерной процедуры	 Привлечение инвесторов для распределения площадок через тендерную процедуру
ИНФРАСТРУКТУРА НА ИНВЕСТИЦИОННЫХ ПЛОЩАДКАХ	 Создание инфраструктуры по запросу инвестора	 Создание инженерной и транспортной инфраструктуры до прихода инвестора на объект с целью экономии времени
РАБОТА С ИНВЕСТОРАМИ БЕЗ ИНВЕСТИЦИОННОГО ПЛАНА	 Проводятся переговоры и осмотр инвестиционных площадок по запросу инвестора	 Создание проектной команды, которая составляет инвестиционные планы и выводит проекты на площадки
РЕШЕНИЕ И УСКОРЕНИЕ РАССМОТРЕНИЯ АДМИНИСТРАТИВНЫХ ВОПРОСОВ	 Личное сопровождение и контроль инвестиционным уполномоченным каждого крупного проекта на всех стадиях его реализации	 Личное сопровождение и контроль инвестиционным уполномоченным каждого крупного проекта на всех стадиях его реализации
РАБОТА С ПОТЕНЦИАЛЬНЫМИ ИНВЕСТОРАМИ	 Подготовка к возможному приходу инвесторов, при возникновении интереса с их стороны	 Подготовка к возможному приходу инвесторов, создание информационно-аналитических буклетов, сохранение контактов потенциальных инвесторов, составления списка для дальнейшей регулярной коммуникации
РАБОТА С РЕАЛИЗОВАННЫМИ ПРОЕКТАМИ НА ИНВЕСТИЦИОННЫХ ПЛОЩАДКАХ	 Регулярная обратная связь и помощь с дальнейшим развитием в случае необходимости	 Регулярная обратная связь и помощь с дальнейшим развитием в случае необходимости

МЕРЫ ГОСУДАРСТВЕННОЙ ПОДДЕРЖКИ



ВОЛОГОДСКАЯ ОБЛАСТЬ

<https://mb35.ru/>



КОРПОРАЦИЯ РАЗВИТИЯ
ВОЛОГОДСКОЙ ОБЛАСТИ

<https://invest35.ru/>



ФОНД РАЗВИТИЯ
ПРОМЫШЛЕННОСТИ
И ВЕНЧУРНЫХ ИНВЕСТИЦИИ

<https://smb35.ru/>



АНО «Центр гарантийного
обеспечения
малого и среднего
предпринимательства»

<https://cgo35.ru/>



«ВОЛОГОДСКИЙ ИНФОРМАЦИОННО-
КОНСУЛЬТАЦИОННЫЙ ЦЕНТР
АГРОПРОМЫШЛЕННОГО
КОМПЛЕКСА

<https://apk.gov35.ru/>



ФОНД РЕСУРСНОЙ ПОДДЕРЖКИ МСП
ВОЛОГОДСКОЙ ОБЛАСТИ

<https://frp35.ru/>

МИНИСТЕРСТВА (ДЕПАРТАМЕНТЫ), ОКАЗЫВАЮЩИЕ ПОДДЕРЖКУ ПРЕДПРИНИМАТЕЛЯМ И ИНВЕСТОРАМ



**ДЕПАРТАМЕНТ СЕЛЬСКОГО ХОЗЯЙСТВА И
ПРОДОВОЛЬСТВЕННЫХ РЕСУРСОВ
ВОЛОГОДСКОЙ ОБЛАСТИ**



**МИНИСТЕРСТВО ЭКОНОМИЧЕСКОГО РАЗВИТИЯ
ВОЛОГОДСКОЙ ОБЛАСТИ**



**ДЕПАРТАМЕНТ КУЛЬТУРЫ И ТУРИЗМА
ВОЛОГОДСКОЙ ОБЛАСТИ**



**МИНИСТЕРСТВО ИМУЩЕСТВЕННЫХ
ОТНОШЕНИЙ ВОЛОГОДСКОЙ ОБЛАСТИ**



**МИНИСТЕРСТВО ЦИФРОВОГО РАЗВИТИЯ
ВОЛОГОДСКОЙ ОБЛАСТИ**

ПРЕДЛОЖЕНИЯ ПО КОРРЕКТИРОВКЕ МЕР ФИНАНСОВОЙ И ОРГАНИЗАЦИОННОЙ ПОДДЕРЖКИ ПРОЕКТОВ

АКТИВНАЯ
ИНФОРМАЦИОННАЯ
И КОНСУЛЬТАЦИОННАЯ
ПОДДЕРЖКА
ПРЕДПРИНИМАТЕЛЕЙ



УМЕНЬШЕНИЕ
КОЛИЧЕСТВА
И СРОКОВ
ПРОЦЕДУР,
НЕОБХОДИМЫХ
ДЛЯ ПОЛУЧЕНИЯ
ИНВЕСТИЦИОННОЙ
ПЛОЩАДКИ



СОЗДАНИЕ ПРОЕКТНОГО
ОФИСА, КОТОРЫЙ БУДЕТ
ЗАНИМАТЬСЯ ОЦЕНКОЙ
И ПРОРАБОТКОЙ
ИНВЕСТИЦИОННЫХ
ПРОЕКТОВ



УМЕНЬШЕНИЕ
КОЛИЧЕСТВА
БЮРОКРАТИЧЕСКИХ
ПРОЦЕДУР
ДЛЯ ПОЛУЧЕНИЯ МЕР
ПОДДЕРЖКИ



ПЕРЕНОС ПРОЦЕДУР
В ЭЛЕКТРОННЫЙ ВИД
ДЛЯ СОКРАЩЕНИЯ
ВРЕМЕННЫХ
ИЗДЕРЖЕК



СНИЖЕНИЕ
НАЛОГОВЫХ СТАВОК
ДЛЯ МСП



ОБРАЗ БУДУЩЕГО

ЭФФЕКТИВНАЯ РАБОТА С ИНВЕСТОРАМИ



создана дорожная карта по работе с инвесторами



создан проектный офис, осуществляющий поддержку инвесторов



100% компаний знакомы с инвестиционным уполномоченным



каждая вторая компания реализует инвестиционные проекты

СОЦИАЛЬНАЯ ИНФРАСТРУКТУРА



созданы новые точки притяжения



улучшена работа учреждений здравоохранения и сокращено число жалоб от населения



проведён ремонт коммунальных сетей

ЭФФЕКТИВНАЯ РАБОТА С ИНВЕСТОРАМИ

ИНВЕСТИЦИОННАЯ ДЕЯТЕЛЬНОСТЬ



созданы новые маршруты по ведущим промышленным предприятиям МО



организованы ежегодные фестивали, которые пользуются спросом у туристов

КОНТАКТЫ

Администрация Вашкинского муниципального округа



161250, Вологодская область,
Вашкинский район, с.Липин
Бор, ул.Смирнова, д.10



+8 81758 21433



priemnaja-
vashkinskogo@yandex.ru

ИНВЕСТИЦИОННЫЙ УПОЛНОМОЧЕННЫЙ

Чистякова Ирина
Александровна



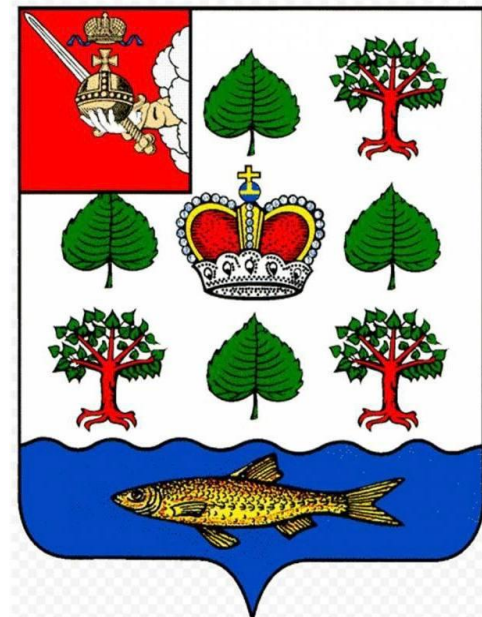
881758 21578

Первый заместитель Главы округа



chistakovaia@yandex.ru





ПРИЛОЖЕНИЯ

ЦЕЛЬ И ЗАДАЧИ ПРОЕКТА

ЦЕЛЬ



УЛУЧШЕНИЕ ИНВЕСТИЦИОННОГО
КЛИМАТА В БАЛАХНИНСКОМ
МУНИЦИПАЛЬНОМ ОКРУГЕ
ДЛЯ УВЕЛИЧЕНИЯ ПОТОКА ЧАСТНЫХ
ИНВЕСТИЦИИ

ЗАДАЧИ ПРОЕКТА

Вовлечь в процесс разработки инвестиционных профилей заинтересованные стороны



Определить наиболее перспективные инвестиционные проекты



Выбрать приоритетные направления инвестиционного развития



Выработать рекомендации по улучшению инвестиционной привлекательности



Определить потенциальных стейкхолдеров



СОСТАВ МУНИЦИПАЛЬНОГО ИНВЕСТИЦИОННОГО СОВЕТА ПРИ ГЛАВЕ ВАШКИНСКОГО МУНИЦИПАЛЬНОГО ОКРУГА

АДМИНИСТРАЦИЯ ВАШКИНСКОГО МУНИЦИПАЛЬНОГО ОКРУГА



Долбилов Д.Н. - Глава Вашкинского муниципального округа;

**Чистякова И.А. - Первый заместитель Главы округа, инвестиционный уполномоченный
Вашкинского муниципального округа;**

**Рыбичева С.Н. - Заведующая отделом экономики, инвестиций, туризма и развития села
Администрации округа;**

**Холмова А.В. – Начальник Управления культуры, спорта и молодежной политики
Администрации округа;**

**Грибанова Н.Н.- Начальник отдела по организационному, контрольному, кадровому
обеспечению и информационной деятельности;**

**Пескова И.Г.- заведующая отделом ЖКХ, архитектуры, градостроительства и экологии
Администрации округа;**

**Сухарева М.Н. – Председатель Комитета по управлению муниципальным имуществом
Администрации округа;**

Баскова Т.Л.- и.о.начальника Управления по развитию территорий Администрации округа

Вологодская
область

